



chemistry laboratory



Rationalität, Flexibilität, Interaktion

Burckhardt+Partner Basel realisierten im Anschluss an einen gewonnenen Studienauftrag mehrere Gebäude. Das Projekt umfasst den neuen Chemie-Laborbau, der Teil des erweiterten Forschungszentrums der Syngenta Crop Protection AG am Standort Stein ist. Im Zusammenhang zum bestehenden Biologielaor wurden ausserdem ein Empfangsgebäude, ein Saatgut-Behandlungszentrum sowie ein zentraler Platz, der als Drehscheibe und Aufenthaltsort konzipiert wurde, gebaut.

Chemiegebäude

Das dreigeschossige Chemiegebäude ermöglicht durch seine rationale Struktur ein Optimum an Flexibilität: Labors und zugehörige Nebenräume befinden sich in den hochinstallierten Gebäudeteilen an den Rändern des Baus. Die Medienversorgung der Labors erfolgt von der Decke. Die Medien werden über einen Medienträger und daran montierte, verschiebbare Säulen zu den Medienannahmestellen geführt. Dadurch sind Medien jederzeit nachrüstbar, Tische und Möbel lassen sich ohne Aufwand verstellen und die Tischoberfläche bleibt durchgängig nutzbar. Auch Regale und Oberschränke werden am Medienträger montiert.

An den grosszügig bemessenen Fenstern befinden sich mit Glaselementen abgetrennte Büroarbeitsplätze.

Zwischen den Gängen und den Laborzonen liegt die vertikale Medienschiessung in einer scheinbar überdicken Sichtbetonwand. Deshalb liegen die Türen zu den Labors zurückgesetzt in Nischen. Diese werden durch einen frisch-grünen Farbton, abgestimmt an die Bepflanzung des Innenhofs, zusätzlich hervorgehoben. Nicht als Zugänge genutzte Nischen dienen als Wand-schränke.

In der niedrig installierten Mittelzone liegen die Open Space Büros und die Begegnungszonen. Die Büros sind an zwei begrünten Innenhöfen angeordnet und garantieren durch ihre zentrale Lage und die verglasten Trennwände eine optimale Verbindung zu den Labors. Die Pausenbereiche öffnen sich zum mit Obstbäumen bestandenen Platz und gewähren Aussicht auf die anderen Gebäude.

Die transparenten Strukturen im Inneren ermöglichen ein offenes und angenehm helles Arbeitsumfeld mit vielfältigen Blickbezügen.

Für die Fassaden wurde ein dunkler Klinker mit variationsreichen Schattierungen verwendet. Zu dessen vielfältigen dunklen Farbnuancen bildet das bronzefarbig eloxierte Aluminium der Fensterlaibungen eine warmtonige Ergänzung. Ebenfalls zum Einsatz kommt das Aluminium bei der muralen Lochfassade des Empfangsgebäudes. Fensterrahmen und Lamellenstoren sind wie die übrigen Stahl- und Aluminiumelemente des Gebäudes anthrazitfarben gehalten. Über den Fensterbändern des Chemiegebäudes liegen horizontale Simse aus Betonfertigelementen, die das Gebäude zusammenfassen. Die Innenhöfe erhalten durch ein Holzdeck und die Bepflanzung mit filigranen Kletterpflanzen einen lebendigen Ausdruck.

Rationalité, flexibilité, interactivité

Après avoir gagné le concours, Burckhardt+Partner Bâle a réalisé plusieurs bâtiments. Le centre de recherche Syngenta Crop Protection SA à Stein a intégré dans son extension son nouveau laboratoire de chimie. Pour compléter le laboratoire de biologie existant, B+P a également construit un bâtiment d'accueil, un centre de traitement des semences, ainsi qu'une place centrale conçue telle une plaque tournante dans laquelle on séjourne.

Bâtiment de chimie

De par sa structure rationnelle, le centre de recherche en chimie et ses trois étages offrent une flexibilité optimale : les laboratoires, ainsi que les locaux annexes qui leurs sont rattachés, se concentrent en périphérie du bâtiment dans un aménagement dense. L'alimentation technique du laboratoire s'effectue par le plafond. Les fluides sont amenés aux points de réception par l'intermédiaire de supports situés dans le plafond, sur lesquels sont montés des colonnes mobiles. L'alimentation est modulable à volonté. Les tables et meubles se déplacent aisément, les surfaces des tables restent toujours disponibles. En outre, les étagères et les armoires suspendues sont elles aussi montées sur les supports d'alimentation.

Les postes de travail des bureaux sont installés devant de grandes fenêtres spacieuses et sont délimités par des éléments vitrés. Entre les couloirs, séparant les bureaux des zones de laboratoires, la desserte d'alimentation verticale est intégrée dans un mur en béton apparent à double épaisseur. Ainsi les portes des laboratoires sont légèrement en retrait dans des niches, mises en relief par une couleur verte en parfaite harmonie avec la verdure de la cour intérieure. Les niches non utilisées servent de placards.

Dans la partie intermédiaire se situent les bureaux paysagers et les espaces de rencontre. Les bureaux, disposés en bordure des deux cours intérieures arborisées, assurent de par leur situation centrale et leurs cloisons vitrées une bonne communication avec les laboratoires. Les aires de repos s'ouvrent sur la place extérieure, agrémentée d'arbres fruitiers et donnant une vue sur les autres bâtiments.

La transparence des structures à l'intérieur de cet espace crée un environnement de travail lumineux, ouvert et agréable, offrant de multiples vues.

Pour les façades, le choix s'est porté sur une brique foncée à texture variée. Les bandeaux de fenêtres du laboratoire de chimie comportent des encadrements horizontaux en éléments de béton préfabriqué contribuant à l'harmonie de l'ensemble architectural. Avec ses tons chauds, l'aluminium éloxé de couleur bronze des tableaux de fenêtre – que l'on retrouve également dans la façade percée du bâtiment d'accueil – complète les multiples reflets lumineux de la brique. Tout comme les autres éléments du bâtiment en acier et en aluminium, les cadres de fenêtres et les stores à lamelles sont en coloris anthracite. Avec leurs planchers en bois et les plantes grimpantes en filigrane, les cours intérieures dégagent une atmosphère vivante.



Christoph Frey
Dipl. Architekt ETH / SIA



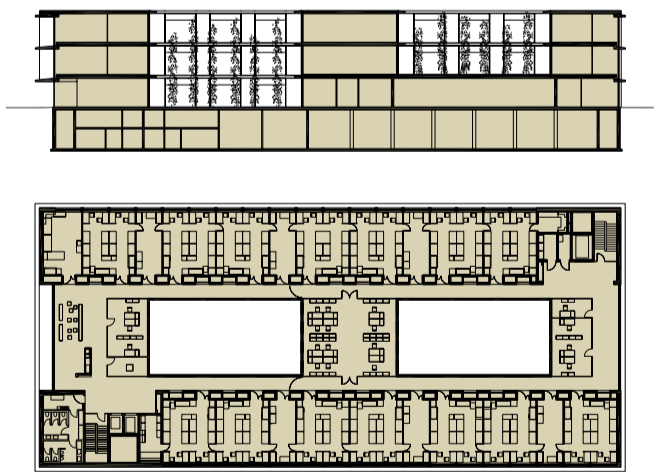
Alexander Kramer
Dipl.-Ing. Architekt



Christina Muchsel
Dipl.-Ing. Architektin



Jörg Suter
Projektleiter



Kenndaten

Wettbewerb	1. Rang
Auftrag B+P AG	Generalplanung, Ausführung
Phasen SIA	2.1–5.3
Fertigstellung	Oktober 2007
Umbauter Raum SIA 116	37'527 m ³
Bruttogeschossfläche SIA416	8'120 m ²
Labore	41 Einheiten
Arbeitsplätze	120–150 Plätze
Investitionssumme BKP 0-9	CHF 37 Mio.

Investitionskosten Umsetzung Masterplan

Chemiegebäude	CHF 37 Mio.
Empfangsgebäude	CHF 24 Mio.
Saatgut-Behandlungsgebäude	CHF 8 Mio.
Umgebung	CHF 6 Mio.
Total	CHF 75 Mio.

Chiffres clés

Concours	1er prix
Prestations B+P SA	Planification générale, architecture, réalisation
Phases SIA	2.1–5.3
Réception bâtiment	Octobre 2007
Volume SIA 116	37'527 m ³
Surface de plancher SIA 416	8'120 m ²
Laboratoires	41 unités
Places de travail	120–150 places
Coût de construction CFC 0-9	CHF 37 Mio.

Coût de construction pour la réalisation du plan directeur

Laboratoire de chimie	CHF 37 Mio.
Centre d'accueil	CHF 24 Mio.
Centre de traitement des semences	CHF 8 Mio.
Aménagements extérieurs	CHF 6 Mio.
Total	CHF 75 Mio.

Burckhardt+Partner AG
Architekten Generalplaner
Basel Bern Genf Lausanne Zürich

Dornacherstrasse 210
CH 4002 Basel
Telefon +41 61 338 34 34
Fax +41 61 338 34 35
basel@burckhardtpartner.ch

Galgenfeldweg 16
CH 3000 Bern 22
Telefon +41 31 335 21 11
Fax +41 31 335 21 55
bern@burckhardtpartner.ch

Neumarkt 28
CH 8022 Zürich
Telefon +41 44 262 36 46
Fax +41 44 262 32 74
zuerich@burckhardtpartner.ch

Burckhardt+Partner SA
Architecture et planification générale
Bâle Berne Genève Lausanne Zurich

14 avenue Industrielle
CH 1227 Carouge-Genève
Téléphone +41 22 308 14 00
Télécopie +41 22 308 14 01
geneva@burckhardtpartner.ch

Rue du Maupas 34 - CP 232
CH 1000 Lausanne 22
Téléphone +41 21 644 03 00
Télécopie +41 21 644 03 01
lausanne@burckhardtpartner.ch

www.burckhardtpartner.ch